

un neuf trois soleil !

FESTIVAL POUR
LES TOUT-PETITS
EN SEINE-SAINT-DENIS



FESTIVAL UN NEUF TROIS SOLEIL ! BILAN 2025

DU 14 MAI
AU 15 JUIN
2025

SPECTACLES
INSTALLATIONS
RENCONTRES

THÉÂTRES
PARCS
CRÈCHES

06 61 58 83 25 • www.unneuftroissoleil.fr

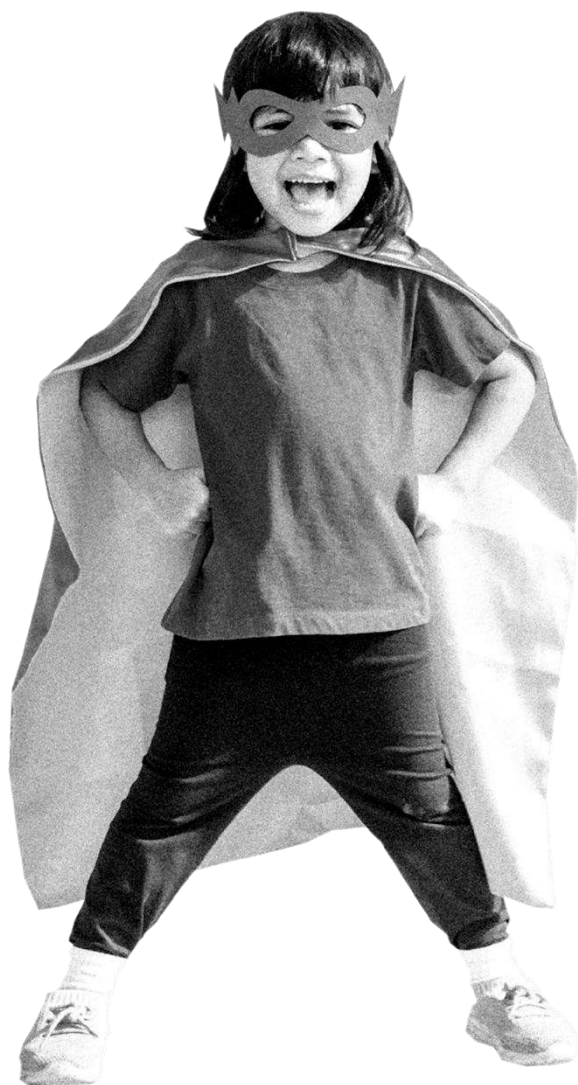
ILLUSTRATION : @ TCHU

Soutiens par



SOMMAIRE

1. QUELQUES CHIFFRES...	3
2. UN PEU DE GÉOGRAPHIE	5
3. FRÉQUENTATION	6
4. CONSIDÉRATIONS BUDGÉTAIRES	8
5. LE FESTIVAL DANS LES THÉÂTRES	11
6. LE FESTIVAL DANS LES PARCS.....	14
7. LE FESTIVAL DANS LES CRÈCHES.....	28
8. TEMPS PROFESSIONNELS ET CONVIVIAUX.....	30
9. COMMUNICATION	33
10. IMPACT ENVIRONNEMENTAL	43
11. L'ÉQUIPE DU FESTIVAL.....	46
ANNEXE.....	47



1. QUELQUES CHIFFRES...



les lieux

30 lieux de représentation :

- 12 théâtres / structures culturelles
- 3 centres socio-culturels
- 2 médiathèques
- 4 lieux de plein-air
- 4 crèches

17 villes du département concernées

1 nouvelle ville associée : Aubervilliers

5 parcs départementaux de la Seine-Saint-Denis

les spectacles et rencontres

17 compagnies

14 spectacles

dont 7 créations inédites ou récentes

3 installations

126 représentations

8 Rencontres à Ciel Ouvert pour 18 représentations

4 espaces de découverte sensorielle

1 rencontre professionnelle

le public

7 541 spectateurs de tous âges

Taux de remplissage 96 %

7 855 places ouvertes à la réservation

56 professionnel·les réunies sur l'ensemble des représentations du festival (pour 84 invitations professionnelles distribuées)

60 professionnel·les sur la rencontre professionnelle

les finances

Budget global : 224 500 €

Part artistique : 99 600 €

Subventions : 80 525 €

Recettes propres : 139 580 €

la communication

860 affiches du festival

810 affiches détaillant la programmation

5 900 plaquettes-programmes

3 000 flyers pour le parc départemental Georges-Valbon

1 600 flyers pour le parc départemental Jean-Moulin – Les Guilands

1 500 flyers pour le parc départemental du Sausset

1 500 flyers pour le parc départemental de L'Île-Saint-Denis

1 100 flyers pour le parc forestier de la Poudrerie

1 000 flyers pour la ville de Romainville

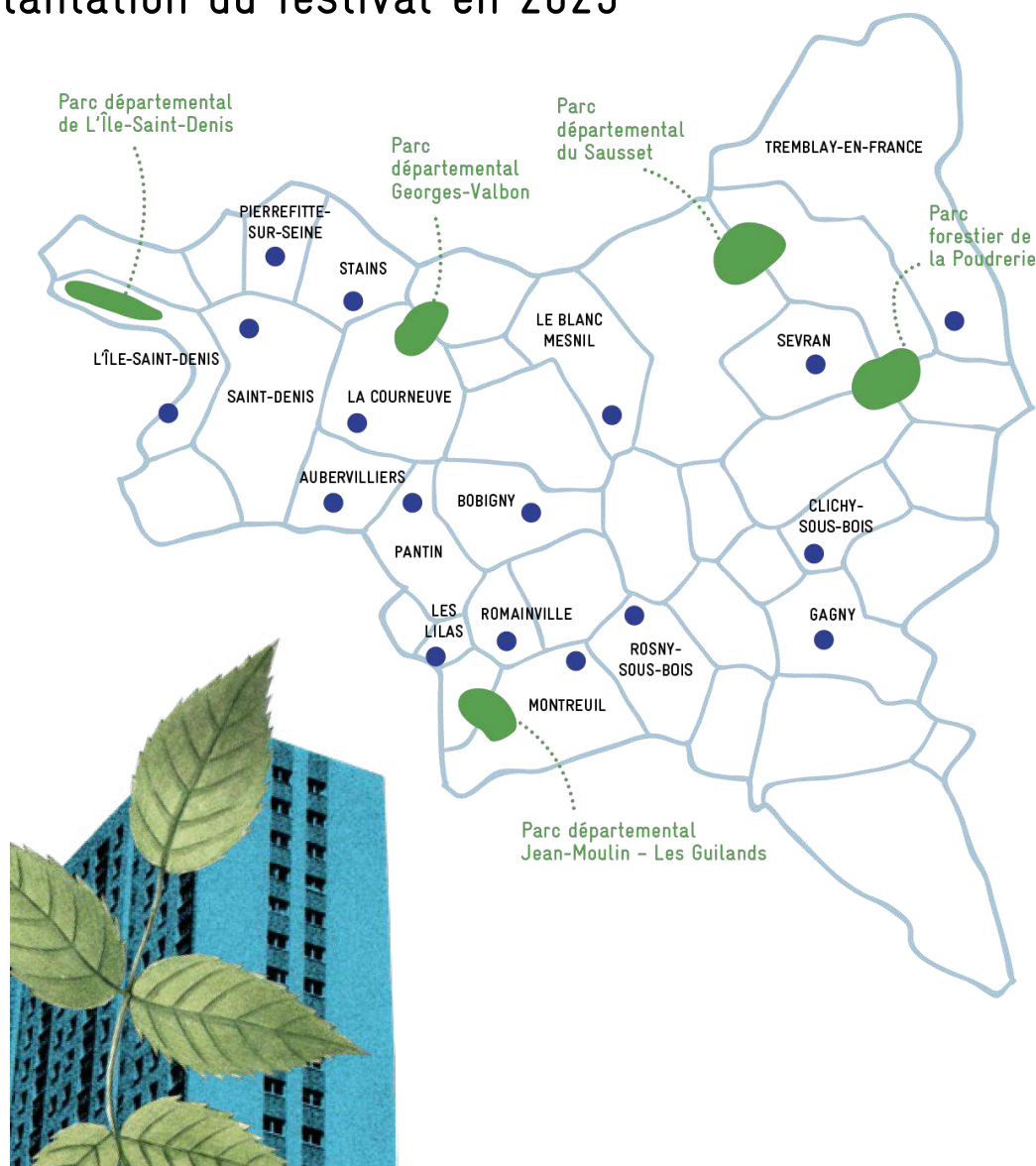
12 300 visites sur notre site internet (www.unneuftroissoleil.fr) de janvier à juin



Installation « Les explorateurs de sens » | Parc départemental du Sausset | Lundi 9 juin

2. UN PEU DE GÉOGRAPHIE

Implantation du festival en 2025



les partenaires

- Les **parcs départementaux** de la Seine-Saint-Denis : Parc départemental Jean-Moulin - Les Guilands, Parc départemental Georges-Valbon, Parc départemental du Sausset, Parc départemental de L'Île-Saint-Denis et Parc forestier de la Poudrerie
- Le **Service des crèches** du **Conseil départemental** de la Seine-Saint-Denis : 3 crèches de Bondy, Noisy-le-Sec et Pantin ont été associées au festival
- Le **Service culturel** du **Conseil départemental** de la Seine-Saint-Denis
- La **DRAC Île-de-France**
- La **Région Île-de-France**
- La **ville de Romainville**
- Les villes de **Aubervilliers, Bobigny, Clichy-sous-Bois, Gagny, L'Île-Saint-Denis, La Courneuve, Le Blanc-Mesnil, Les Lilas, Montreuil, Pantin, Pierrefitte-sur-Seine, Rosny-sous-Bois, Saint-Denis, Sevrans, Stains et Tremblay-en-France**
- Les **contrats de villes et projets Cité éducative** : Aulnay-sous-Bois, Bobigny, Clichy-sous-Bois, Gagny, Romainville et Rosny-sous-Bois
- La **CAF**

3. FRÉQUENTATION

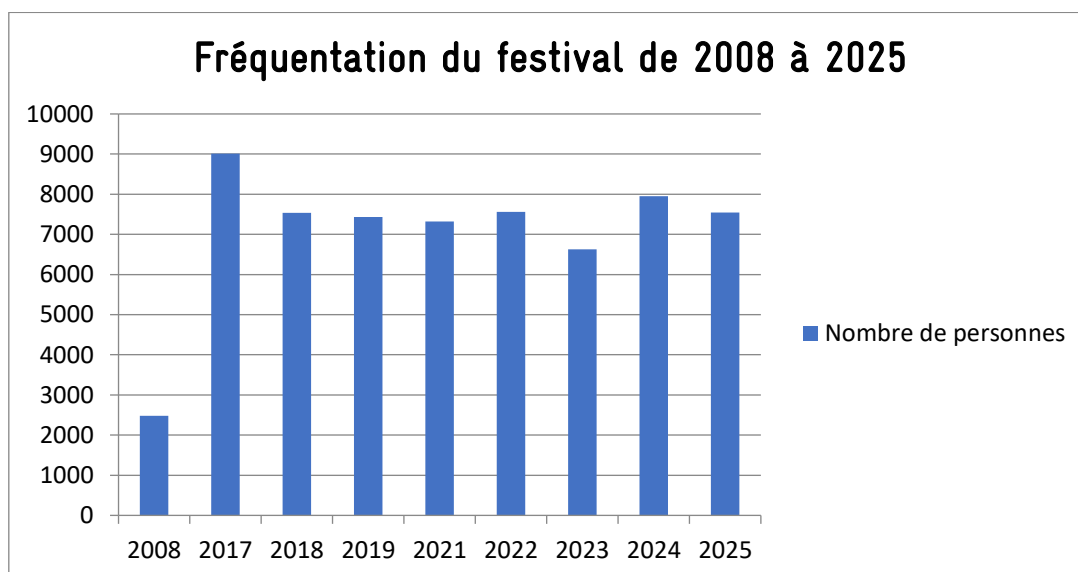
Le festival 2025 a réuni **7 541 spectateurs**, ce qui correspond à une **fréquentation de 96%** (la jauge offerte était de 7 855). Malgré une légère baisse de fréquentation comparé à 2024, l'édition 2025 reste un grand succès public et a répondu à toutes nos attentes en termes de présence des familles à la découverte du spectacle vivant pour les plus jeunes !

A titre de comparaison, l'édition 2024 avait accueilli 7 948 spectateurs pour un taux de remplissage de 106% – des chiffres à mettre en regard avec une fréquentation particulièrement exceptionnelle dans les parcs. En 2025, on observe que la fréquentation reste équivalente aux précédentes éditions, à l'image de l'édition 2022 qui avait accueilli 7 557 spectateurs pour un taux de remplissage de 94% – 2022 étant pris comme année de comparaison car, pour l'édition 2023, une journée entière en parc avait dû être annulée pour cause de fermeture liée au risque d'intempéries.

La fréquentation dans les parcs pour le festival 2025 est excellente ; au total, 4 290 personnes ont pu bénéficier d'un spectacle, installation ou atelier de découverte sensorielle pour un **taux de remplissage de 105%**. La différence observée avec l'édition 2024 – 4 401 personnes pour un taux de remplissage de 122% peut s'expliquer par un nombre moins important de représentations – 4 représentations en moins cette année – et une jauge offerte plus importante de 4 075 places cette année contre 3 610 en 2024.

Les spectacles proposés, pour certains avec une jauge importante possible, ont permis d'accueillir le public en grand nombre, dans des dispositifs permettant une bonne réception des spectateurs·trices même s'ils étaient nombreux·ses. Dans la continuité de 2024, le Parc forestier de la Poudrerie a également accueilli une programmation, portant à 5 le nombre de parcs investis pendant le festival (contre 4 avant 2024).

La fréquentation dans les villes (salles ou espaces extérieurs) est de 86%, soit 3 056 personnes, ce qui est également un très beau résultat, malgré une légère baisse comparée à l'édition 2024 qui avait réuni 3 343 personnes, correspondant à un taux de remplissage de 92%, et un nombre de représentations quasiment équivalent (55 en 2025 et 56 en 2024). Pour les **représentations en crèches**, le festival a accueilli cette année 195 personnes, soit une **fréquentation de 93%** de la jauge initiale.

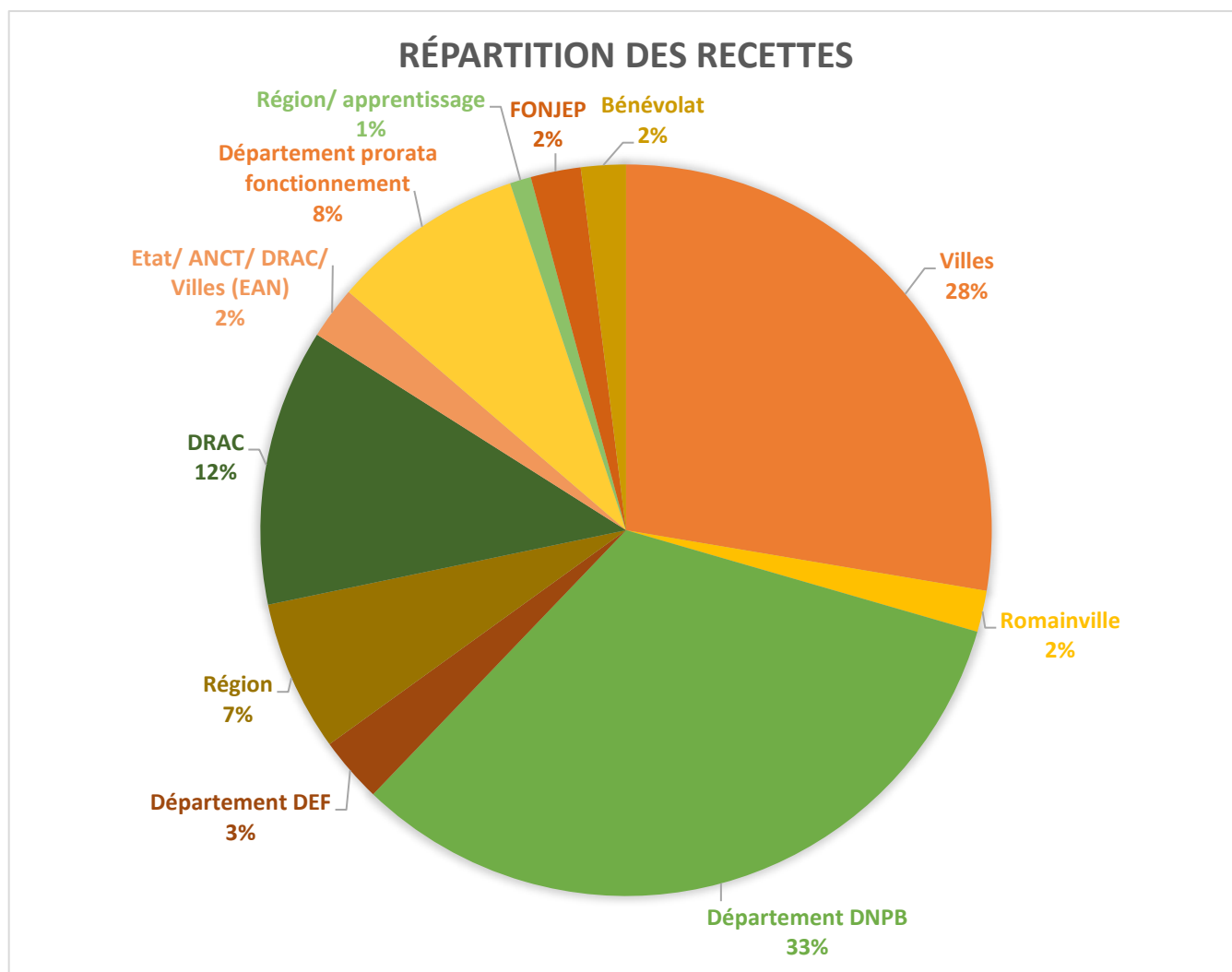




4. CONSIDÉRATIONS BUDGÉTAIRES

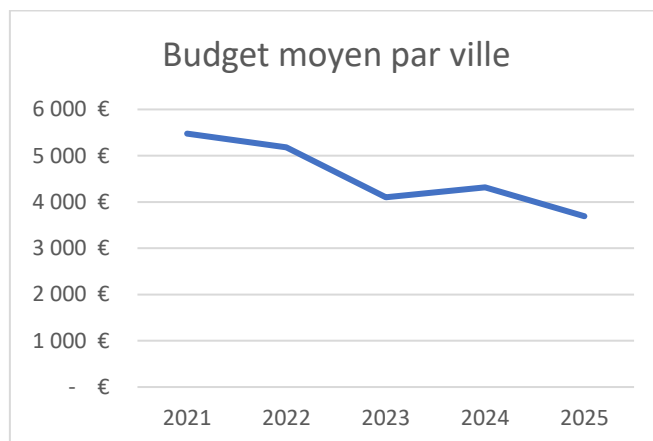
Le budget global du festival 2025 représente 224 500 €, soit un budget presque similaire à l'édition précédente (+ 1500 €).

La répartition des recettes est assez similaire aux éditions antérieures, avec un recul de la participation de la Région qui s'était déjà amorcé l'an passé. La subvention régionale dédiée au festival était passée de 20 000 € à 15 000 €.



La part des parcs départementaux est équivalente à l'an passé mais avait beaucoup augmenté en 2024 grâce à la présence des JOP et l'absence de programmation durant l'été (+ 13 000 € par rapport à 2023 / + 16 500 € par rapport à 2022). Le maintien d'un tel budget de la part du service de la DNPB, dans un contexte où les collectivités peinent à boucler les budgets, est un vrai soutien et signe d'un partenariat fort et pérenne.

La participation des villes a très légèrement augmenté cette année, cependant le budget moyen alloué par chaque partenaire a diminué de manière significative. Le budget moyen alloué par les villes à la programmation d'un ou plusieurs spectacles au sein du festival est très loin des chiffres de 2021 ou 2022. Nous avons déjà constaté en 2023 une baisse de 25% du budget moyen des villes, et malgré une petite remontée l'an passé, le budget se réduit à nouveau.



La part des subventions dédiées a légèrement augmenté : la baisse de la Région a été compensée par une subvention de la DRAC avec qui nous avons signé cette année une convention pluriannuelle de 3 ans pour un apport de 10 000 € / an dédiés au festival.

>>> Les retours des partenaires restent toujours très positifs ; le festival est un moment attendu et plébiscité par nombre d'entre eux ainsi que par les familles qui, pour certaines, ont pris leurs habitudes. La question budgétaire reste centrale pour la suite et l'équipe poursuit sa mission de rencontrer et d'échanger avec de potentiels nouveaux partenaires pour conserver une qualité de programmation et un budget sans trop de baisse.



Spectacle « Vox, le mot sur le bout de la langue » | Salle des fêtes - Sevrans | Vendredi 28 mai

5. LE FESTIVAL DANS LES THÉÂTRES

En 2025, le festival a compté 17 villes partenaires.

Le budget moyen alloué par ville au festival est passé cette année à 3 691 € (contre 4 317 € en 2024, 5 180 € en 2022 – cession, frais d'approche et participation au festival de 450 €). C'est le budget moyen le plus bas constaté depuis des années.

Après une hausse sensible du budget moyen par ville entre 2020 et 2021, le budget a légèrement augmenté après la baisse spectaculaire de 2023. Nous remarquons que cette baisse de budget s'accompagne d'une volonté des villes à programmer davantage de petites formes en hors les murs. L'an passé, seules sept communes consacrait un budget de programmation supérieur à 4 000 € et cette année, nous n'en comptons plus que six.

Le festival 2025 s'est déroulé dans les lieux suivants :

- › Théâtre et Cinéma Georges Simenon, Rosny-sous-Bois
- › Médiathèque Louis Aragon, Rosny-sous-Bois
- › Centre socioculturel du Pré-Gentil, Rosny-sous-Bois
- › L'Espace 93, Clichy-sous-Bois
- › Théâtre Jean-Vilar, L'Île-Saint-Denis
- › Crèche départementale George Sand, Bondy
- › Théâtre Les Roches, Montreuil
- › Le Fait-Tout (en lien avec le Théâtre Berthelot), Montreuil
- › Maison pour tous Youri Gagarine (en lien avec le Centre culturel Houdremont), La Courneuve
- › Théâtre Paul Éluard, Stains
- › Crèche départementale Rosa Parks, Noisy-le-Sec
- › Le Pavillon, Romainville
- › Crèche départementale Fratellini, Pantin
- › Théâtre du Fil de l'Eau, Pantin
- › Parc Frédérick-Lemaître, Pierrefitte-sur-Seine
- › Parc Courbet, Gagny
- › Théâtre les 3 T, Saint-Denis
- › Médiathèque Boris Vian, Tremblay-en-France
- › Espace culturel Musique & Danse, Le Blanc-Mesnil
- › Parc Anne de Kiev, Le Blanc-Mesnil
- › Espace Louise Michel, Les Lilas
- › Salle des fêtes, Sevrans
- › La Parcelle, Aubervilliers
- › Square Henri Rosier, Aubervilliers
- › Multi-accueil Bambigny, Bobigny

1/ Fréquentation

En 2025, le festival dans les villes dénombrait **62 représentations (dont 7 en crèches)**.

3 570 places ont été ouvertes à la réservation en théâtre. Au total, **les différents théâtres et salles des villes ont accueilli 3 056 personnes, pour un taux de remplissage moyen de 86%**. Trois crèches départementales et 1 associative ont, quant à elles, accueilli des spectacles adaptés qui ont bénéficié à près de 200 personnes (dont 116 enfants).

Le nombre de représentations en salle est quasiment équivalent à l'année dernière (55 contre 56 en 2024) ; de même pour les représentations dans les crèches qui sont au nombre de 7 cette année, contre 8 en 2024. En tout, **l'édition 2025 compte 2 représentations de moins** dans les villes que l'édition précédente.

Le taux de remplissage se renverse entre les villes et les structures petite enfance : 86% de remplissage en salle cette année contre 92% en 2024 ; 93% en crèche en 2025 contre 86% l'année dernière. Ces chiffres se rapprochent davantage de l'édition 2023 du festival.

Les écarts de fréquentation sont assez importants entre les villes partenaires ; certaines, partenaires de longue date et inscrivant une programmation en direction des plus jeunes et des familles tout au long de l'année, ont plus de facilité à remplir les salles ; pour d'autres, nouveaux partenaires ou assez neufs dans le fait de proposer des spectacles très jeune public, la question de la mobilisation et de l'accueil de ce public spécifique est plus compliquée et se travaillera dans le temps.

2/ Coordination

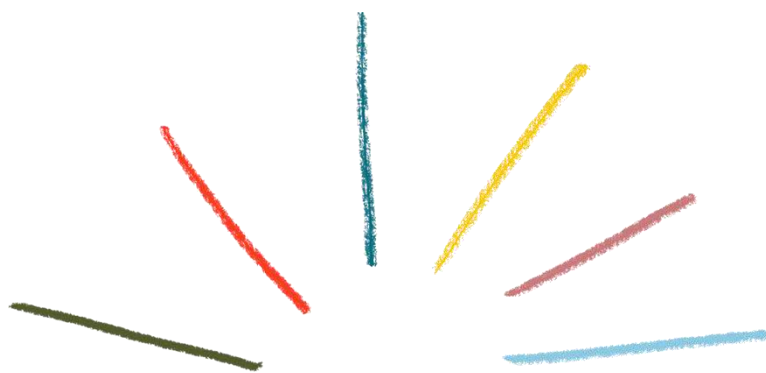
Dans la continuité du travail de bilan qui avait été fait les années précédentes, un travail important de feuilles de route et transmission de contacts a été mené cette année, bien en amont, afin de fluidifier les échanges et d'indiquer précisément les présences de chacune.

L'équipe d'*Un neuf trois Soleil !* a ainsi été présente sur une bonne partie des représentations chez nos partenaires. Il a cependant encore été difficile d'être présent·e à chaque fois.

Lors des précédentes éditions, nous avons observé des disparités importantes d'équipes et de compétences techniques dans les villes partenaires et avons entamé une **réflexion sur une organisation des plannings permettant à l'équipe de prendre en charge une coordination de tournée pour certains spectacles/lieux.**

L'accueil du public reste également un sujet central lors de cette édition : là aussi, les écarts sont significatifs ; qu'il s'agisse de la mobilisation du public ou de son accueil, un travail est nécessaire auprès de certains partenaires pour conserver des représentations de qualité et une belle découverte – parfois première – du spectacle pour les tout-petits et leurs accompagnateurs·trices.

Nous poursuivons ainsi nos réflexions pour trouver une coordination en amont permettant le meilleur accueil possible des compagnies et des publics. Ici encore, tout sera question d'anticipation et de dialogue avec les équipes partenaires.





6. LE FESTIVAL DANS LES PARCS

L'édition 2025 a été une très belle réussite en termes de fréquentation dans les parcs. Cette année, 5 parcs ont été investis pour un total de 11 journées (dont 6 journées tout public).

Aucune journée pluvieuse n'est venue perturber le programme du festival et malgré une météo parfois incertaine ou des risques d'orage, l'ensemble des représentations, ateliers et installations ont pu être proposées dans les jauges prévues. Seule deux représentations, prévues initialement en extérieur dans le parc Jean-Moulin – Les Guilands, ont finalement joué en intérieur dans la Maison du parc afin de faire face à des températures trop élevées.

Au total pour l'année 2025, nous avons accueilli **4 290 personnes sur le festival en parcs** : à la fois les familles le week-end pour des spectacles, installations et espaces de découverte sensorielle, et en semaine des crèches, des assistantes maternelles et nos groupes de familles suivis à l'année dans les structures sociales. Un chiffre légèrement en baisse comparé à 2024, où nous avons accueilli 4 401 personnes en parcs, et qui s'explique notamment par une fréquentation particulièrement élevée dans le parc Jean-Moulin – Les Guilands en 2024 (2 272 personnes contre 1 665 personnes cette année).

La différence observée avec l'édition 2024 peut s'expliquer également par un nombre moins important de représentations – 4 représentations en moins cette année – et une jauge offerte plus importante de 4 075 places cette année contre 3 610 en 2024. Nous observons également cette année dans l'ensemble des parcs une évolution des habitudes des familles qui arrivent de plus en plus tardivement. Cela a une incidence sur les taux de fréquentation des premières représentations de l'après-midi, et demande une réelle mobilisation de toute l'équipe afin d'aller à la rencontre des familles présentes dans les différents espaces des parcs.

Pour la deuxième année consécutive, l'association a pu installer dans les parcs **une signalétique itinérante et modulable et différents mobiliers** qui avaient fait l'objet d'une commande auprès d'artistes scénographes et constructeurs. Ces différents éléments en matériaux naturels, principalement en osier, sont une vraie plus-value en termes de visibilité et de délimitation des espaces, et soulignent une identité forte portée par le festival et l'association.

Focus Les Rencontres à ciel ouvert

Depuis 2017, les *Rencontres à ciel ouvert* (RACOU), organisées en partenariat avec le Collectif Puzzle, sont devenues des incontournables du festival *Un neuf trois Soleil* ! À l'occasion des 10 ans du Collectif et dans un but de valoriser le travail réalisé entre ces deux entités, une exposition photo retraçant 8 ans de RACOU a été installée pour les Plateaux Puzzle 2025. Par la suite, ces photos ont été offertes à l'association qui a souhaité les exposer dans la Maison du Parc de Jean-Moulin – Les Guilands le temps de leur présence (2 journées).

L'idée, cette année, a également été de mobiliser le Collectif Puzzle en plus des *Rencontres à ciel ouvert*, notamment pour prendre des photos et filmer ces moments de performances uniques. C'est aussi l'occasion de renforcer encore d'avantage le partenariat avec Puzzle, en les impliquant plus activement dans la dynamique du festival. Les membres du Collectif qui sont venus filmer sont : Marion Monier (Compagnie Chouette, il pleut !) au parc départemental Georges-Valbon ; Mathilde Vrignaud (Ensemble Lab//Sem) à Romainville ; Juliette Plihon (Compagnie La Balbutie) au parc départemental du Sausset et Céline Dauvergne (Compagnie L'éclaboussée) au parc départemental Jean-Moulin – Les Guilands.

Focus Les Espaces de découverte sensorielle et artistique

Depuis 2023, *Un neuf trois Soleil !* propose des espaces de découverte sensorielle et artistique lors de certaines journées tout public dans les parcs départementaux.

Au milieu de la pelouse ou dans un recoin de sous-bois, des trinômes d'artistes ont ainsi proposé des espaces *in situ* en continu dans lesquels les enfants peuvent évoluer à leur rythme dans un univers artistique étonnant (musique, danse, arts plastiques, textile, matières naturelles, etc.). Ces artistes sont choisis parmi ceux que l'association programme le reste de l'année en structure petite enfance pour des ateliers.

1/ Les différentes étapes en parcs

Le parc départemental de L'Île-Saint-Denis

Samedi 17 mai

LA FRÉQUENTATION

247 personnes présentes (127 adultes + 120 enfants)

Taux de remplissage : 82%

LE PROGRAMME

. SOUS LE LIVRE, de Gerry Quévieux et Sidonie Rocher > installation micro-spectaculaire : danse et objets poétiques

. LES FORCES RONDES, de la Compagnie Melampo > Théâtre d'images sur vélo

. RENCONTRE À CIEL OUVERT (RACOU) avec Jenny Verdier (Compagnie Les Demains qui Chantent) et Cécile Mont-Reynaud (Compagnie Lunatic)

En termes de fréquentation, le taux de remplissage au parc départemental de L'Île-Saint-Denis est cette année en baisse comparé à la saison dernière (82% contre 107%), mais est équivalent à celui de 2023.

La mobilisation du public sur ce parc n'est pas simple, et s'explique notamment par une desserte en transports en commun moins aisée que pour les autres lieux du festival. Le public, très local, est composé des familles qui habitent à proximité.

Toujours dépourvu de Maison du Parc, l'installation à L'Île-Saint-Denis reste également plus complexe puisqu'il n'y a pas d'infrastructure en ordre de marche et très peu de possibilités techniques. Malgré tout, les équipes sur place sont investies et mobilisées et c'est toujours un bel accueil qui nous est fait.

Le parc départemental Georges-Valbon

Dimanche 18 et lundi 19 mai

LA FRÉQUENTATION

616 personnes présentes (314 adultes + 302 enfants)

Taux de remplissage : 112%

LE PROGRAMME

. SOUS LE LIVRE, de Gerry Quévieux et Sidonie Rocher > installation micro-spectaculaire : danse et objets poétiques

. LES FORCES RONDES, de la Compagnie Melampo > Théâtre d'images sur vélo

. TOUT COMME MOI, du Collectif 4^{ème} Souffle > clown, acrobatie et violoncelle

. ESPACE DE DÉCOUVERTE SENSORIELLE conçu par Nadiak Teles, Delphine Noly et Eric Recordier > arts plastiques, land-art et musique

Comme les deux éditions précédentes, la programmation s'est déployée sur 2 jours (au lieu de 3 en 2022).

Le dimanche était réservé à l'accueil des familles : 477 personnes ont assisté aux différentes représentations ou profité des installations et espaces d'accueil, soit un taux de fréquentation de 106%, équivalent à celui de 2024.

A l'instar des deux dernières années, et sur proposition d'Hélène Bogard, la référente animation du parc Georges-Valbon, l'association Histoires de sons a proposé une présence en continu tout au long de l'après-midi.

Aurélié Blondel, toute nouvelle animatrice du parc Georges-Valbon, a installé un stand à côté de la borne d'accueil du festival afin d'accueillir les familles à nos côtés.

Des travaux devant la Maison du Parc n'ont pas perturbé la programmation du dimanche. En revanche, le lundi, nous avons adapté les espaces d'accueil et de représentations des RACOU à l'arrière de la Maison du Parc pour accueillir les groupes petite enfance dans les meilleures conditions.

Après une baisse importante de la jauge globale offerte entre 2023 et 2024, cette année pour les deux jours de programmation dans le parc Georges-Valbon, les chiffres sont quasiment équivalents à la précédente édition : 550 places pour 9 représentations en 2025, contre 530 places pour 10 représentations en 2024.

Le parc forestier de La Poudrerie

Dimanche 8 juin

LA FRÉQUENTATION

437 personnes présentes (233 adultes + 204 enfants)

Taux de remplissage : 95%

LE PROGRAMME

. ENTRE-CORDES, de la Compagnie Modo Grosso > cirque et musique

. CABANES, de la Compagnie Les Cils > danse

. LES EXPLORATEURS DE SENS, de Meaghan Matthews > installation d'exploration artistique

Pour cette deuxième année de présence et de programmation au parc forestier de la Poudrerie, les familles ont été au rendez-vous et nous avons pu observer un très bon taux de fréquentation (95% contre 75% en 2024).

Nous avons accueilli au total 437 personnes, un chiffre en hausse comparé à 2024 où nous avons accueilli 232 personnes, mais qui s'explique par une journée très pluvieuse en 2024 où il avait été très compliqué de mobiliser le public.

Malgré une météo incertaine, aucune goutte de pluie n'est venue perturber cette journée cette année, et les propositions ont été très bien accueillies par les familles. L'installation de Meaghan Matthews à l'intérieur du Pavillon Maurouard a été complétée d'un atelier enfant-parent en extérieur pour confectionner des cadres en fleurs séchées qui a eu un grand succès auprès des petits comme des grands !



Le parc départemental du Sausset

Lundi 9 (férié) et mardi 10 juin

Extension des temps d'installation les mercredi 11 et jeudi 12 juin

LA FRÉQUENTATION

979 personnes présentes (448 adultes + 613 enfants)

Taux de remplissage : 104%

LE PROGRAMME

- . ENTRE-CORDES, de la Compagnie Modo Grosso > cirque et musique
- . PLUIE ?, Benoît Sicat > impromptu sonore participatif
- . LES EXPLORATEURS DE SENS, de Meaghan Matthews > installation d'exploration artistique
- . ESPACE DE DÉCOUVERTE SENSORIELLE conçu par Claire Barbotin, Marion Loraillère et Émilie Pachot > arts culinaires, musique et danse

La journée du lundi (férié) s'adressait aux familles, celles du mardi, mercredi et jeudi à nos partenaires de proximité (Aulnay-sous-Bois et Villepinte) ou à des groupes de crèches départementales se déplaçant en car.

La fréquentation du lundi 9 juin (férié), journée qui s'adressait aux familles, est excellente. Nous avons accueilli 697 personnes, soit un taux de fréquentation de 114%. Malgré une arrivée plus tardive des familles dans l'après-midi, l'ensemble des propositions a trouvé son public et la complémentarité de celles-ci a permis une belle circulation du public entre les différents spectacles, installations ou espaces d'accueil tout au long de l'après-midi.

Les espaces ont été pensés intelligemment en fonction des jauges et des publics ciblés afin de permettre un accueil adapté et une bonne réception des publics :

- ENTRE-CORDES, spectacle adapté à toute la famille et permettant une jauge importante, a été proposé dans un espace très visible et proche des axes de passage des familles dans le parc.
- PLUIE ?, spectacle nécessitant une jauge plus restreinte, a été installé derrière la Maison du Parc et plus en retrait, afin de favoriser un cadre plus calme et intimiste pour les familles venues profiter de ce spectacle avec des tout-petits.
- L'installation LES EXPLORATEURS DE SENS et les ateliers enfant-parent proposés par Meaghan Matthews à l'intérieur de la Maison du Parc et en extérieur sur le parvis ont eu un grand succès tout au long de l'après-midi.
- C'est le cas également pour l'ESPACE DE DÉCOUVERTE SENSORIELLE, installé dans un espace très visible et accessible, qui a permis aux artistes Claire Barbotin, Marion Loraillère et Émilie Pachot d'accueillir un grand nombre de familles tout au long de l'après-midi.

Trois propositions en extérieur se déployaient le mardi matin pour des groupes de crèches et des assistantes maternelles : le spectacle PLUIE ?, une RACOU avec Simon Reiss (Collectif Du Grain à Moudre) et Mathilde Vrignaud (Ensemble Lab//Sem) et l'installation LES EXPLORATEURS DE SENS accompagnée d'ateliers autour de l'argile et de confection de cadres avec des fleurs séchées ou végétaux fraîchement cueillis dans le parc par les enfants en amont de l'atelier.

L'accueil de groupes petite enfance sur l'installation LES EXPLORATEURS DE SENS et les ateliers avec l'artiste Meaghan Matthews se sont poursuivis en matinée les 11 et 12 juin.

Au total, sur l'ensemble des propositions, nous avons accueilli 282 personnes (dont 217 enfants) les mardi 10, mercredi 11 et jeudi 12 juin au parc départemental du Sausset.

Le parc départemental Jean-Moulin – Les Guilands

Vendredi 13, samedi 14 et dimanche 15 juin

LA FRÉQUENTATION

1 665 personnes présentes (912 adultes + 753 enfants)

Taux de remplissage : 117%

LE PROGRAMME

- . UN JARDIN POUR DEMAIN, du Collectif I am a bird now > installation sonore immersive
- . PHASMES, de la Compagnie Libertivore > cirque et danse
- . MOI AUSSI !, de la Compagnie Un loup pour l'homme et l'Académie Fratellini > cirque
- . TOUT COMME MOI, du Collectif 4^{ème} Souffle > clown, acrobatie et violoncelle
- . RENCONTRE À CIEL OUVERT (RACOU) avec Emmanuelle Trazic (Compagnie ComCa) et Christine Massetti (Compagnie Les demains qui chantent) > arts plastiques et musique
- . ESPACE DE DÉCOUVERTE SENSORIELLE conçu par Cécile Fraysse, Lorena Dozio et Birgit Yew von Keller > arts plastiques, danse et musique

Le festival s'est déroulé sur 3 jours au parc départemental Jean-Moulin – Les Guilands : 2 journées tout public et 1 journée dédiée aux structures petite enfance et assistantes maternelles de proximité et à une journée de rencontre professionnelle.

Le taux de fréquentation dans ce parc – 117% – est excellent, malgré une baisse importante comparé à la dernière édition où nous avons accueilli 2 272 personnes soit un taux de fréquentation de 150%. Plusieurs raisons peuvent expliquer cette baisse :

- Une fréquentation particulièrement exceptionnelle en 2024, qui avait accueilli 1 500 personnes de plus que l'édition 2023.
- Une météo incertaine qui a joué sur la fréquentation du parc le week-end : de la pluie et des orages étaient annoncés pour la journée du samedi, et des fortes chaleurs le dimanche. Même si aucune pluie n'est finalement venue perturber le week-end, ces prévisions et fortes chaleurs ont largement contribué à une moindre fréquentation du parc par les familles.
- Une évolution des habitudes des familles qui décalent de plus en plus tardivement leur arrivée dans le parc : nous avons pu observer une faible fréquentation du parc le matin et en début d'après-midi, et une arrivée des familles assez tardive dans l'après-midi, à partir de 16h. Cette observation, partagée par les équipes de l'ensemble des parcs départementaux, induit donc un décalage entre l'arrivée des familles et nos horaires de programmation, et rend moins aisé le remplissage des premières représentations de l'après-midi (avant 16h).

Pour autant, la fréquentation dans ce parc reste très importante et les espaces nous permettent de proposer des spectacles avec des jauges importantes (1 425 places) tout en préservant des conditions adaptées à une bonne réception du spectacle.

Le samedi, les deux représentations du spectacle TOUT COMME MOI, prévues en extérieur, ont finalement été proposées à l'intérieur, dans le hall de la Maison du Parc.

Le partenariat avec le Relais Petite Enfance de Bagnolet s'est poursuivi et les assistantes maternelles ont à nouveau animé un temps de comptines le samedi après-midi, attirant des familles de leur entourage.

Ces trois jours au parc des Guilands ont été très fédérateurs pour l'équipe et les artistes. L'occupation du parc et de l'espace public s'est faite en grande intelligence et harmonie avec les autres usagers qui venaient profiter du beau temps.

En amont de ce week-end, le vendredi 13 juin, 2 représentations d'une RENCONTRE À CIEL OUVERT avec Myriam Camara (Collectif Du Grain à Moudre) et Hestia Tristani (Compagnie du Loup-Ange), ont été suivies par un grand nombre d'assistantes maternelles de Bagnolet et de Montreuil.

Une journée de rencontre professionnelle autour de la place des tout-petits dans nos villes a également été proposée ce jour-là à la Maison du Parc et a réuni près de 60 professionnel·les des milieux de la petite enfance et de la culture et six intervenant·es venu·es partager leurs recherches et présenter des projets inspirants (voir page 30).





Spectacle « Cabanes » | Parc forestier de la Poudrerie | Dimanche 8 juin

2/ Évolution des budgets alloués au festival pour chaque parc départemental

Le budget alloué par le service de la Direction de la Nature, du Paysage et de la Biodiversité du conseil départemental s'est maintenu cette année au niveau atteint l'an passé, qui avait significativement augmenté. L'enveloppe dédiée aux parcs urbains a permis d'intervenir dans trois parcs départementaux : Jean-Moulin – Les Guilands sur les communes de Bagnolet et Montreuil, le parc de L'Île-Saint-Denis et le parc forestier de la Poudrerie au sein duquel le festival intervenait régulièrement il y a quelques années encore.

La répartition des dépenses dans l'organisation du festival dans les parcs évolue peu au fil des ans et une large part concerne l'artistique (cessions de spectacle, rémunérations artistiques, frais annexes et droits d'auteur) et la technique. L'équipe permanente du festival est requise au complet pour préparer et encadrer la manifestation et fait appel à ses bénévoles.

Chaque année, la programmation du festival dans les parcs requiert une participation des fonds propres de l'association et des subventions dédiées au-delà du budget des parcs départementaux alloués à la manifestation. Pour cette édition 2025, l'augmentation des frais annexes, et notamment de catering et de communication, ont entraîné le basculement d'un budget plus important que l'année dernière de l'ordre de 6 021 €.

3/ Le public dans les parcs

a/ Le public familial

Pour cette édition 2025, la fréquentation familiale dans les parcs les week-ends et jours fériés a été de **3 268 spectateurs pour 35 représentations et 3 espaces de découverte sensorielle**. 75% du public des parcs a été accueilli les week-ends ou jours fériés.

Depuis 2024, nous avons supprimé la réservation pour les représentations dans les parcs les week-ends et jours fériés. Cette décision nous prive d'une visibilité en amont concernant le remplissage des jauges (qui peut parfois être rassurante), mais permet à toute l'équipe d'être mobilisée le jour j pour le tractage et pour aller à la rencontre des familles présentes dans le parc. Cela est extrêmement positif car nous observons sur ces journées dans les parcs un nombre plus important de familles qui n'ont généralement pas ou peu accès aux propositions artistiques pour les tout-petits. Elles assistent à un spectacle après avoir rencontré dans le parc une personne de l'équipe ou un-e bénévole, et restent parfois tout l'après-midi avec nous. Nombreuses sont les familles qui nous remercient chaleureusement pour ces propositions qu'elles ne s'attendaient pas à découvrir en venant dans le parc.

La suppression des réservations nous rend cependant d'autant plus tributaires des conditions climatiques, ou des changements d'habitudes des familles. Nous observons en effet cette année dans l'ensemble des parcs que les familles arrivent à une heure de plus en plus tardive dans l'après-midi. Cela a une incidence sur les taux de fréquentation des premières représentations de l'après-midi, et demande une réelle mobilisation de toute l'équipe le matin et en tout début d'après-midi afin d'aller à la rencontre des familles présentes dans les différents espaces des parcs.

Le mobilier et la signalétique nous permettent cependant d'être visibles et repérables de loin, et certaines familles viennent volontiers au point accueil pour prendre connaissance du programme de l'après-midi.

Les espaces de découverte sensorielle et artistique (activité ouverte en continu) ont été reconduits cette année encore, ce qui a également été bénéfique pour nous. En effet, avec ces espaces nous gagnons en souplesse et en temps.

Quant aux familles, elles peuvent profiter des espaces de découverte sensorielle quand bon leur semble, sans avoir à réserver ni à respecter un horaire (parfois délicat avec un tout-petit). Dans la pratique, elles y vont souvent pour attendre le début d'un spectacle ou en fin d'après-midi, pour clore leur venue.

b/ Les venues de groupes : crèches, assistantes maternelles, institutions...

À l'instar des années précédentes, plusieurs crèches départementales ont fait leur sortie annuelle dans un parc départemental pour assister à un spectacle ou un atelier du festival. Certaines n'ont pas attendu que nous réalisions un document de communication spécifique car elles ont visité notre site internet qui mentionnait les spectacles en semaine.

Une fois que ces partenaires privilégiés ont réservé et qu'il reste des places, nous pouvons répondre aux autres demandes ou proposer à des partenaires de proximité (crèches et Relais Petite Enfance pour les assistantes maternelles).

5 groupes de crèches départementales se sont ainsi déplacées :

- . Suzanne Lacore de La Courneuve > au parc Georges-Valbon (à pied)
- . Emmi Pickler de Drancy > au parc du Sausset (en car) *
- . Saint-Leu de Villetaneuse > au parc du Sausset (en car)
- . Joséphine Baker de Bagnolet > au parc Jean-Moulin – Les Guilands (à pied)
- . Terechkova de Montreuil > au parc Jean-Moulin – Les Guilands (à pied)

** le groupe de la crèche Pickler est arrivé très en retard à cause d'un souci de car. Néanmoins, nous avons pu lui proposer un temps d'atelier en deux demi-groupes avec Meaghan Matthews à la place du spectacle Pluie ?*

D'autres groupes de crèches ont également pu venir :

- . Le multi-accueil Maryse Bastié et la Halte-jeux La petite escadrille du Bourget (anciens partenaires des cycles d'ateliers) > au parc Georges-Valbon (en car)
- . Les bambins de la Noue (crèche privée) de Montreuil > au parc Jean-Moulin – Les Guilands (à pied)
- . Le multi-accueil Charles Perrault et la TPS de l'école maternelle Charles Perrault d'Aulnay-sous-Bois dans le cadre d'un projet Cité éducative > au parc du Sausset (à pied)

Concernant les assistantes maternelles, nous sommes toujours en relation avec les Relais Petite Enfance de plusieurs villes :

- . Aulnay-sous-Bois et Villepinte > pour le parc du Sausset
- . Stains (en lien avec la PMI également) > pour le parc Georges-Valbon
- . Bagnolet et Montreuil > pour le parc Jean-Moulin – Les Guilands

En semaine, dans les parcs départementaux, nous avons accueilli **586 personnes (318 enfants et 268 adultes – dont 76 parents, 139 professionnel·les petite enfance et 53 assistantes maternelles)**

c/ Le public lié aux parcours « rencontres artistico-ludiques avec le vivant » dans les villes partenaires

En cette 10^e année de parcours d'ateliers enfant – adulte accompagnant (parents, professionnel·les de la petite enfance ou professionnel·les du champ social), **5 villes étaient concernées par la sortie nature pendant le festival :**

- . Le 27 mai à Gagny à l'arboretum municipal du Bois de l'Étoile
- . Le 3 juin à Romainville dans le parc de la Corniche des forts (emplacement de l'ancien parc municipal Stalingrad)
- . Le 4 juin à Rosny-sous-Bois dans la médiathèque Marguerite Yourcenar (le mauvais temps a empêché que le spectacle ait lieu en extérieur)
- . Le 10 juin à Aulnay-sous-Bois au parc départemental du Sausset
- . Le 4 juillet à Bobigny au sein d'une crèche municipale (date initialement prévue pendant le festival)

Deux représentations d'une *Rencontre à ciel ouvert* étaient proposées en matinées pour des groupes d'environ une quarantaine de personnes à chaque fois :

. Annabelle Lisboa-Pirlot et Patricio Lisboa à Gagny dans l'arboretum du Bois de l'Etoile (Patricio a remplacé Delphine Sénard)

. Jenny Vernier et Timour Sadoullaiev à Romainville dans l'ancien parc municipal de la corniche des forts (Jenny a remplacé Cécile Mont-Reynaud)

. Sidonie Rocher, Gerry Quévieux et Sophie Azambre le Roy à Rosny-sous-Bois (projet lié à une résidence). La performance a eu lieu dans la médiathèque attenante en raison de mauvaises conditions météorologiques.

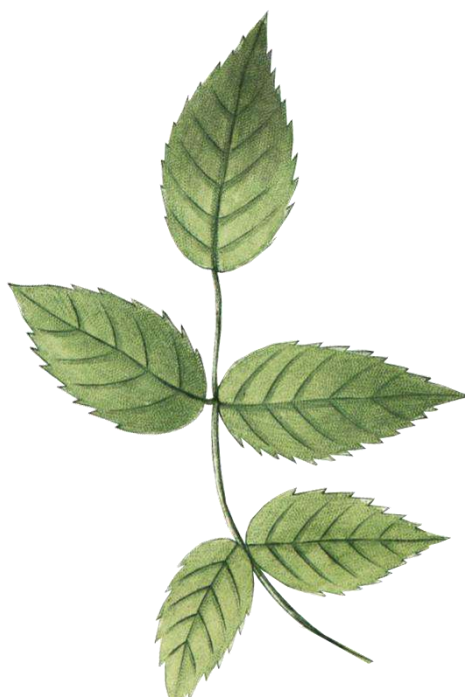
. Mathilde Vrignaud et Simon Reiss à Aulnay-sous-Bois dans le parc départemental du Sausset

. Maxime Perrin et Youness Sajid à Bobigny dans le jardin du multi-accueil Olympe de Gougues

Public des parcours d'ateliers : 226 enfants et 166 adultes = 392 personnes

Dont 33 parents, 51 professionnel·les petite enfance et 82 assistantes maternelles

Année	Enfants	Adultes	Total	Villes partenaires
2025	226	166	392	5
2024	251	129	380	5
2023	232	265	497	7
2022	189	174	363	7





Spectacle « Les forces rondes » | Parc départemental Georges-Valbon | Dimanche 18 mai

4/ Coordination générale

Régie générale

Depuis quelques années maintenant, Stéphanie Houssard assure la régie dans les parcs départementaux Georges-Valbon, L'Île-Saint-Denis, Sausset, Poudrerie et Jean-Moulin – Les Guilands et a également en charge toute la préparation du festival.

Des repérages ont été effectués dans tous les parcs en amont, permettant d'anticiper au maximum les éventuels problèmes et demandes à faire aux équipes techniques sur place.

La communication et l'échange a été fluide avec l'ensemble de nos partenaires sur place et la présence importante de chacune des référentes animation a été précieuse.

Les repas du festival ont été préparés et livrés sur place par une cuisinière complice du festival, July Kocaoglu ou Natalie Hermann selon les journées. Les temps de repas sont des temps collectifs et chaleureux qui font pleinement partie de la vie du festival et qui nous permettent d'échanger autrement avec tous les partenaires et les artistes.

Bénévolat

22 bénévoles (dont 3 mineur-es) ont renforcé l'équipe, pour un total de **347 heures de travail** (équivalent par rapport à 2024).

Les bénévoles sont présents dans les parcs pour renseigner et accueillir le public, encadrer les artistes, préparer les temps de repas, mettre en place les différents espaces... Les besoins sont plus ou moins importants selon les parcs. Certaines bénévoles reviennent plusieurs fois. Nous nous organisons pour que chaque bénévole soit présent en renfort d'un salarié, de manière à être orienté dans ses missions. De manière générale, les bénévoles sont d'anciens étudiants stagiaires ou volontaires en service civique, des professionnel·les des crèches qui ont suivi notre formation, des professionnel·les partenaires, des membres du public des festivals précédents... L'équipe bénévole réunit donc des personnes sensibles et connaisseuses du projet de l'association et proche du public. L'ambiance du festival s'en ressent.

Détails des bénévoles adultes :

- . 6 professionnel·les petite enfance : Claire Kavass*, Françoise Ghurboo*, Leticia Marin*, Nathalie Martin*, Stéphane Boulanger, Valérie Bayard*
- . 8 professionnel·les de la culture : Clémence Béléus, Flora Morel, Françoise Rossignol, Frédéric Chevreux°, Laetitia Juan-Samah~, Lucile Maitre°, Sarah Genot°, Véronique Soulé°
- . 4 artistes : Christine Rindak, Hestia Tristani, Juliette Plihon, Marion Monier
- . 1 professionnelle du secteur social : Hélène Bartoli

° membres du CA

~ anciens membres de l'équipe

** agent du Département de la Seine-Saint-Denis*

Les nouvelles « recrues » cette année étaient : Flora Morel, professionnelle de la culture ; Coline, nièce d'Emilie Lucas – administratrice de l'association, qui a effectué son stage de seconde pendant 10 jours de festival en parcs ; Frédéric Chevreux, trésorier de l'association, et son fils Ghuyal ; et Laetitia Juan-Samah, ancienne employée de l'association.

Réervations-billetterie

Cette édition 2025 du festival marque la deuxième année consécutive à fonctionner sans billetterie ni réservations. Ainsi, tous les spectacles étaient en accès libre sans réservation.

Plusieurs raisons expliquent ce choix :

- Être cohérent avec le fait de proposer un festival dans l'espace public, donc par définition accessible au plus grand nombre et sans avoir à réserver.
- Brasser plus de monde et mélanger les publics : sur les éditions précédentes, les billets en ligne étaient majoritairement réservés par un public qui connaissait déjà l'association et/ou le festival. Même s'il s'agit d'un phénomène commun et rassurant, ces réservations étaient effectuées dès l'ouverture de la billetterie, générant ainsi des spectacles complets dès le début.
- Remédier à une certaine frustration évoquée par des familles qui se voyaient refuser « l'entrée » à un spectacle, de par la jauge limitée, et qui remarquaient par la suite que pendant le spectacle, certaines personnes se promenant pouvaient s'arrêter pour regarder la proposition.
- Diminuer l'impact des réservations aléatoires et des annulations de dernière minute et ne plus avoir à appeler les familles environ 1 heure avant chaque représentation pour confirmer leur venue ou non.

L'année dernière, nous avons parfois communiqué dans nos newsletters et sur les réseaux sociaux en utilisant la mention « dans la limite des places disponibles ». Pour le festival 2025, nous avons estimé que cette mention pouvait refroidir certaines familles, anticipant qu'il n'y aurait plus de place. Nous avons donc fait le choix de supprimer cette mention.

Après deux éditions sans billetterie, le constat reste plutôt positif. Cette 18^e édition du festival affiche un taux de fréquentation très satisfaisant (96%), notamment dans les parcs (107%). Certains spectacles en extérieur ont ainsi accueilli un public très nombreux, comme *Moi aussi* ou *Phasmes*, au parc départemental Jean-Moulin – Les Guilands, dépassant largement les jauges initiales. La suppression d'une billetterie permet de toucher, encore plus que d'habitude, un public qui ne nous connaît pas, ou qui n'a pas ou peu accès à des propositions artistiques pour les tout-petits. Et pour l'équipe, le temps gagné est précieux (plus besoin de paramétrer et gérer la billetterie en amont du festival, ni de gérer les réservations sur place lors des journées dans les parcs). Il nous semble donc naturel de continuer dans cette direction.





Installation « Sous le livre » | Parc départemental de L'Île-Saint-Denis | Samedi 17 mai

7. LE FESTIVAL DANS LES CRÈCHES

1/ Le spectacle *À petits plis*, de la Compagnie L'Esprit de la Forge (Hauts-de-France)

» Mini-tournée dans les crèches départementales

Le spectacle *À petits plis*, de la compagnie L'Esprit de la Forge, est la petite forme du spectacle *Blanc(s)* qui sera créé en 2026. C'est, comme à l'accoutumée, les services départementaux (Direction de la Culture et Direction des crèches) qui ont validé ce choix avec *Un neuf trois Soleil !*

Avec un complément de dates à la médiathèque de Tremblay-en-France, cette tournée a permis à la compagnie de rester une semaine complète en Seine-Saint-Denis.

6 représentations étaient prévues dans les trois crèches départementales sélectionnées cette année. Celles-ci ont été choisies en fonction d'agents ayant suivi la formation « petite enfance et spectacle vivant », ainsi que de leur taille, le spectacle ayant un besoin d'espace assez significatif.

14 mai : 2 représentations à la crèche George Sand de Bondy

15 mai : 2 représentations à la crèche Rosa Parks de Noisy-le-Sec

16 mai : 2 représentations à la crèche Fratellini de Pantin

La metteuse en scène était présente lors des premières à Bondy. Elle a pu proposer un petit atelier de manipulation de papier de soie aux professionnel·les de la crèche entre les deux représentations.

Quelques parents, dans les crèches de Bondy et de Pantin, ont pu assister au spectacle avec leur enfant.

À Pantin, un petit groupe de l'autre crèche départementale de la ville (Pellat) a également fait le déplacement en bus pour voir le spectacle.

Au total, 93 enfants et 60 adultes (dont 14 parents) ont vu le spectacle *À petits plis* dans les crèches départementales.

Comme à l'accoutumée, les équipes de crèches ont bénéficié de deux temps d'accompagnement : un en amont pour organiser la venue des artistes, déterminer l'espace de jeu, présenter le spectacle et la démarche de la compagnie, etc. ; puis quelques jours après le spectacle pour récolter les avis des professionnel·les, échanger sur les impacts (enfants / adultes), analyser les comportements (enfants / adultes), soulever des questionnements liés à la petite enfance et à l'éveil artistique et culturel, visionner les images prises pendant les représentations, etc.

2/ Le spectacle *Groin*, de la Compagnie Cœur Mimosa (Île-de-France)

» À Bobigny

Dans le cadre d'un projet financé par le Ministère de la Culture (DRAC Île-de-France, « Premiers regards, premier pas »), au sein de la crèche Bambigny, un cycle d'ateliers a démarré en février 2025 avec la compagnie Cœur Mimosa (direction artistique Elise Maître), autour des matières du spectacle *Groin*. Celui-ci a été joué en présence de nombreux parents le 20 mai, dans le cadre du festival.

Au total, 19 enfants et 19 adultes (dont 15 parents) ont pu assister au spectacle *Groin*.



8. TEMPS PROFESSIONNELS ET CONVIVIAUX

» Un temps festif et familial

Un temps festif a été proposé au public lors du week-end du festival au Parc Jean-Moulin – Les Guilands, le samedi 14 juin 2025.

Proposé sur le temps de l'après-midi, il a été rythmé par des spectacles, un espace de découverte sensorielle en famille, le temps de comptines des assistantes maternelles du Relais Petite Enfance de Bagnolet et un goûter partagé.

» Une journée d'inauguration et d'anniversaire à Romainville

À l'occasion des 18 ans du festival, une journée festive a été proposée au Pavillon de Romainville le dimanche 25 mai avec deux représentations en extérieur du spectacle *Un mensonge* dans la cour de l'école élémentaire Paul-Vaillant-Couturier, deux représentations de *Boum qui berce* en salle au Pavillon, et un atelier enfant-parent de création de cadres en fleurs séchés avec Meaghan Matthews.

LE PROGRAMME

- . UN MENSONGE, de la Compagnie Act2 – Catherine Dreyfus > danse
- . BOUM QUI BERCE, de la Compagnie Small Room > bal participatif
- . LES EXPLORATEURS DE SENS, de Meaghan Matthews > ateliers
- . DISCOURS D'INAUGURATION ET APÉRO PARTAGÉ

L'ensemble des représentations et ateliers ont affiché complet et la journée s'est clôturée avec les discours de Lucile Maître, présidente d'*Un neuf trois Soleil !* et Élodie Casanova, élue petite enfance de la ville de Romainville. Un apéritif d'anniversaire a ensuite été partagé avec le public, les artistes et les partenaires présents.

La chanson anniversaire pour les 18 ans du festival, réalisée par Juliette Plihon, a également été dévoilée ce jour-là (voir page 41).

Cette journée à réunit près de 300 personnes, pour un taux de fréquentation de 109%. Les familles qui avaient réservé leurs places pour le festival ont également pu visiter les Portes ouvertes des ateliers d'artistes de Romainville accueillies par le Pavillon ce jour-là.

» Une rencontre professionnelle

Une journée de rencontre professionnelle a eu lieu pendant le festival le vendredi 13 juin à la Maison du Parc Jean-Moulin – Les Guilands, intitulée « Espaces publics, quotidiens ou artistiques : quelle place nos villes font-elles aux tout-petits ? ». Adressée aux professionnel·les de la culture, de la petite enfance, aux artistes et aux élu·es, cette journée s'est répartie en deux tables rondes pour lesquelles six intervenant·es ont été convié·es à partager leurs projets et résultats de recherches sur le sujet.

DESCRIPTIF

18 ans de festival, c'est 18 ans de propositions artistiques dans tous les lieux qui accueillent la petite enfance : théâtres, crèches, centres sociaux, médiathèques. Et l'espace public dans tout ça ? Si, dès le départ, le festival a posé ses valises dans les parcs et a osé une présence forte, qu'en est-il de la place de l'enfant dans ces endroits naturels ou quotidiens le reste du temps ? Sont-ils faits pour eux ? Nos villes sont-elles pensées pour être traversées, habitées et transformées par les tout-petits ? Quels espaces pour la rencontre ? Tout au long de la journée, artistes, universitaires, paysagistes-urbanistes et institutionnel·les seront convié·es à échanger sur ces questions, faire part de recherches ou d'initiatives concrètes et partager une manière de penser une ville plus inclusive.

INTERVENANT-ES

- **Catherine Bouve**, maîtresse de conférences en Sciences de l'Éducation et de la Formation à l'Université Sorbonne Paris Nord
- **Mathilde Viruega**, étudiante en Master d'Urbanisme et Aménagement à l'Université Paris 1 Panthéon-Sorbonne
- **Aurélien Ramos**, paysagiste et maître de conférences en Urbanisme et Aménagement à l'Université Paris 1 Panthéon-Sorbonne.
- **Anne Rogé**, chargée des partenariats et des projets nature au Conseil départemental de la Seine-Saint-Denis
- **Vincent Vergone**, artiste multidisciplinaire et créateur de spectacles d'images et de théâtre-jardins
- **Cécile Mont-Reynaud**, artiste multidisciplinaire

PROGRAMME DE LA JOURNÉE

- 9H30 : Accueil autour d'un café
- 10h – 12h30 : Table ronde du matin
 - Catherine Bouve – Le rapport des jeunes enfants et des professionnel·les aux environnements extérieurs. Un regard croisé à partir de deux études portant sur les Maisons d'Assistants Maternelles et les crèches collectives
 - Mathilde Viruega – Étude sur l'investissement des espaces verts par les assistantes maternelles à Paris
 - Aurélien Ramos – Projet Politique du Lange : un rapport d'étude et un manifeste du droit à la ville pour les bébés
- Déjeuner
- 14h – 16h30 : Table ronde de l'après-midi
 - Anne Rogé – Projet d'éveil à la nature dès la petite enfance : ouvrir les structures départementales de la petite enfance à la nature en Seine-Saint-Denis
 - Vincent Vergone – Le Jardin d'Émerveille : un lieu d'échanges, de discussions et de partage qui aborde les questions de l'art, l'enfance et la nature, au cœur du Parc de la Poudrerie
 - Cécile Mont-Reynaud – Projet de création Géopoétique qui explore la manière dont nous habitons le monde, adultes et tout-petits, et notre lien sensible à celui-ci

La rencontre a rassemblé près de 60 personnes, réparties comme ceci : 43 personnes le matin et 37 l'après-midi. Les participant·es ont eu la possibilité de déjeuner sur place en réservant un menu végétarien à l'avance, ce qui a permis une belle cohésion sur la journée et la possibilité d'échanges informels entre les deux tables rondes. Les trois intervenant·es de la table ronde de l'après-midi ont également assisté à celle du matin et pu participer aux échanges.

Pour cette rencontre, les artistes et professionnel·les de la culture étaient plus nombreux que les professionnel·les petite enfance. Les professionnel·les petite enfance présent·es ont d'ailleurs regretté la faible participation de leurs collègues, due à plusieurs facteurs tels que le manque de temps, le manque d'effectifs, le rythme et la densité de travail.

Les retours ont été extrêmement positifs, notamment sur la qualité des interventions et des échanges, et nous encourageant à poursuivre et creuser nos questionnements sur les liens entre petite enfance et espace public.

» Des temps festifs entre les équipes partenaires et compagnies

Cette année encore, nous avons proposé plusieurs temps conviviaux et festifs réunissant artistes et partenaires du festival. Un « apéro anniversaire » des 18 ans du festival et une fête de fin de festival ont donc été proposés à toutes celles et ceux qui étaient disponibles. L'« apéro anniversaire » a eu lieu à la suite de la journée festive des 18 ans du festival, le dimanche 25 mai à Romainville. Quant à l'« apéro de fin de festival », il s'est tenu le samedi 14 juin au parc Jean-Moulin – Les Guilands.

Pour la suite, nous continuerons à faire exister ces espaces d'échanges et de liens pendant le temps du festival.

**Le rapport des jeunes enfants et des
professionnel·les aux environnements extérieurs.**
**Un regard croisé à partir de deux études portant sur
les maisons d'assistantes maternelles et les crèches
collectives**



Catherine Bouve - MCF
Université Sorbonne Paris Nord - Laboratoire de recherche Experice
Association Un neuf trois Soleil! - 13 Juin 2025



9. COMMUNICATION

Pour consulter le retour en images du festival c'est [ICI](#)

1/ Affiches, programmes, flyers

L'artiste Itchi (itchi.fr) a signé, pour la troisième année, l'identité visuelle du festival. Le mot d'ordre était la célébration des 18 ans du festival. C'est ainsi qu'est né notre personnage en mode super-héros, les poings sur les hanches, la cape sur les épaules, prêt-e à faire de ces immeubles et de cette nature environnante son terrain de jeu. Tout en verticalité, cette illustration nous rappelait que tout pousse, tout grandit, même les enfants !



Sur la base de cette nouvelle illustration – toujours aussi joyeuse et pétillante –, le graphiste Loïc Le Gall (loiclegall.com) a ensuite mis en page les affiches et les plaquettes-programme.

Le gabarit du programme, testé et approuvé depuis maintenant deux éditions, est resté le même : un document de 110x148mm avec des rabats au niveau des couvertures avant et arrière, se dépliant en quatre volets.

Les éléments de communication additionnels (flyers, invitations...) ont été réalisés, comme chaque année, en interne.

Ces différents outils, occupant une place centrale dans la stratégie de communication du festival, ont été imprimés comme tel :

- 860 affiches du visuel du festival (*contre 1 000 l'année dernière*)
- 810 affiches détaillant la programmation (*contre 1 000 l'année dernière*)
- 5 900 plaquettes-programmes (*contre 6 400 l'année dernière*)
- 3 000 flyers pour le parc Georges-Valbon (*contre 2 500 l'année dernière*)
- 1 600 flyers pour le parc Jean-Moulin – Les Guilands (*contre 1 500 l'année dernière*)

- 1 500 flyers pour le parc du Sausset (*contre 1 500 l'année dernière*)
- 1 500 flyers pour le parc de L'Île-Saint-Denis (*contre 1 250 l'année dernière*)
- 1 100 flyers pour le parc de la Poudrerie (*contre 1 000 l'année dernière*)
- 1 000 flyers pour la ville de Romainville (*contre 1 000 l'année dernière*)

La tendance à la baisse du nombre d'impressions se confirme cette année encore avec un peu moins d'affiches et de programmes, mais plus de flyers afin de pouvoir distribuer des informations plus ciblées à un nombre plus conséquent de structures autour des parcs.

Grace à plusieurs animateurs-trices de parcs, nous avons également pu, de nouveau, **faire imprimer quelques affiches en A0**.

Impression des outils de communication

Nous avons **imprimé 5 900 exemplaires du programme**, contre 6 400 en 2024, et 11 800 en 2022. Le nombre d'affiches programme est également en baisse, avec 860 affiches classiques imprimées en 2025 contre 1 000 en 2024. En revanche, le nombre de flyers distribués aux différents partenaires autour des parcs a quelque peu augmenté.

A l'instar des deux dernières années, ce sont les structures petite enfance et sociales départementales et municipales partenaires (environ 250 structures) qui ont absorbé une grande partie de la baisse des quantités : nous avons ainsi compté en moyenne 6 programmes par crèche et 11 par PMI qui pouvaient être placés à l'accueil en mode « Consultation uniquement ».

Si notre ambition est de réduire la quantité d'outils papier, il nous est pour le moment très compliqué de nous en défaire, puisqu'une grande partie de la communication du festival passe par ces supports, aisément distribués aux familles après les spectacles de notre saison culturelle par exemple, ou aux groupes de crèches dans le cadre de nos ateliers. C'est notamment grâce aux programmes papier que se construit une partie non-négligeable de notre visibilité sur le territoire.

Distribution des outils de communication

Les deux affiches et le programme du festival nous ont été livrées le 25 mars 2025, et les flyers dans la foulée, le 27 mars. Chaque partenaire et lieu ciblé reçoit un nombre défini d'affiches, de programmes et de flyers en fonction de sa proximité avec l'un des parcs départementaux. La distribution de ces outils de communication a été en grande partie externalisée. Une personne a ainsi été embauchée temporairement (4 journées) pour faire la tournée de lieux partenaires : parcs départementaux, villes partenaires, réseaux de médiathèques et certains partenaires privilégiés. Plusieurs membres de l'équipe se sont déplacés pour distribuer affiches, programmes et flyers à Romainville et dans les villes limitrophes. Un large volume de supports de communication a été apporté à Bobigny dans les services centraux du Conseil départemental, qui ont ensuite redistribué sur le terrain (crèches, centres de PMI et structures de l'Aide Sociale à l'Enfance). Dans les enveloppes nominatives des crèches et PMI, les flyers spécifiques à chaque parc départemental avait été inclus au préalable. Les artistes et membres du CA, croisés lors d'ateliers ou de réunions, ont également pu recevoir plusieurs programmes à distribuer de leur côté.

Chaque ville partenaire du festival distribue ensuite au sein de ses structures municipales : principalement les structures culturelles, les lieux d'accueil petite enfance (crèches, relais d'assistantes maternelles, etc.) et les centres sociaux. Les flyers spécifiques à chaque parc départemental sont également donnés aux villes partenaires en fonction de leur proximité avec les parcs.

Enfin, une distribution postale a été effectuée pour envoyer affiches, programmes et parfois flyers : services culture et petite enfance de villes du 93 non-partenaires, tutelles, élu·es des villes partenaires (festival et ateliers), élu·es d'autres villes du 93, centres sociaux autour des parcs, structures petite enfance privées, réseaux de médiathèques et écoles d'EJE (Éducatrices de Jeunes Enfants).

Nous avons également envoyé notre programme aux théâtres et villes non-partenaires du 93, à certaines compagnies, à des festivals petite enfance et à des structures hors de la Seine-Saint-Denis que nous trouvions pertinentes.

2/ Mailing

A ce jour, nous comptons **4 076 abonnés à la newsletter issues de profils divers** : parents, professionnel·les de la culture, compagnies professionnelles, professionnel·les de la petite enfance, institutionnel·les, professionnel·les des médiathèques, médias, et autres.

Au total, 14 mailings ont été effectués via notre newsletter pour annoncer :

- le visuel de la nouvelle affiche de la 18^e édition du festival, début février
- les titres de la programmation, début mars
- le programme du festival, début avril
- le save the date pour la rencontre professionnelle organisée dans le cadre du festival, mi-avril
- un focus sur les week-ends dans les parcs et sur la journée d'inauguration à Romainville, avec les flyers respectifs, début mai
- le lancement du festival, le 15 mai, avec le programme détaillé de la première semaine, et la présentation de l'équipe
- le détail du programme de la deuxième semaine, le 19 mai
- le programme détaillé de la journée professionnelle, la présentation des différentes *Rencontres à ciel ouvert* de cette édition et le rappel de la journée d'inauguration à Romainville, le 22 mai
- le détail du programme de la troisième semaine et la publication de la chanson d'anniversaire préparée par Juliette Plihon (artiste associée sur cette saison), le 27 mai
- le détail du programme de la quatrième semaine, le 3 juin
- un rappel pour la rencontre professionnelle, le 5 juin
- le détail du programme de la cinquième (et dernière) semaine, le 11 juin
- les premiers remerciements suite à la clôture du festival, avec un premier rapide retour en images, fin juin
- un bilan pour remercier tous les participants, les artistes, les partenaires et les bénévoles, avec les chiffres principaux du festival et un retour en images vidéo, mi-juillet

3/ Presse

Cette année, nous comptabilisons **36 articles et mentions (contre 29 en 2024)**. Les **magazines et journaux**, notamment grâce à certains partenariats clés tels que Paris Mômes, Télérâma Sortir, Le Piccolo, Territoires d'éveil et le Mag' Seine-Saint-Denis, sont bien représentés avec 10 articles. De nombreux **journaux mensuels des villes partenaires** du festival ont également relayé l'information (8 au total). Concernant le digital, 13 **sites internet** ont mis en lumière cette édition du festival : des partenaires traditionnels, comme les sites de Paris Mômes, de la DRAC Île-de-France, de Seine-Saint-Denis Tourisme, de Tourisme Plaine Commune Grand Paris, de La Muse, de Citizen Kids ; mais aussi de jeunes partenaires repérés en 2024 pour la première fois – Parents et L'ACEPP Région Île-de-France. On comptabilise également 4 mises en avant dans des **newsletters** de structures ou compagnies complices et 2 mentions du festival dans **des supports audio** (podcast et émission de radio).

Cliquez [ICI](#) pour consulter la revue de presse.



Affiche format A0 | Parc départemental du Sausset

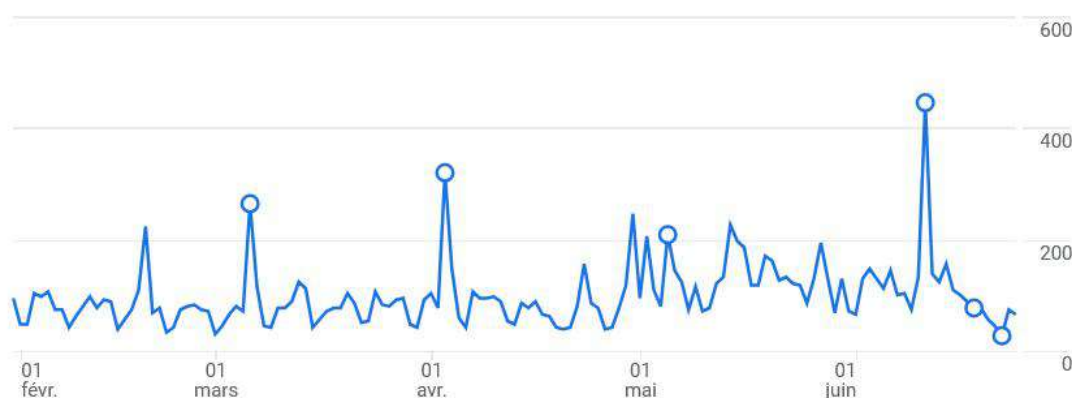
4/ Site internet et réseaux sociaux

Site internet www.unneuftroissoleil.fr

Entre le 31 janvier (début du teasing autour de la nouvelle affiche du festival) et le 24 juin (semaine suivant la fin du festival), on comptabilise **12 299 visites sur notre site internet**. Ce nombre reste à peu près stable par rapport à l'édition 2024 qui affichait 13 154 visites. En revanche le **temps de visite moyen a fortement baissé** puisqu'il est passé de 2,37 minutes à 1,04 minutes.

Utilisateurs actifs

12 k



On observe plusieurs pics en début de mois qui correspondent probablement aux différentes annonces envoyées par newsletter : début mars > annonce des titres de la programmation avec renvoi vers les fiches spectacles ; début avril > mise en ligne du programme numérique ; début mai > focus sur les week-ends dans les parcs et mise en ligne des flyers respectifs ; mi-mai > lancement du festival. A partir de mi-mai et jusqu'à la fin de l'évènement, le flux de fréquentation du site internet est plus soutenu avec notamment un pic le 11 juin (445 visites), qui correspond à l'annonce via newsletter du programme de la cinquième (et dernière) semaine du festival.

Là encore, le **nombre de pages consultées reste stable : 46 028** en 2025 (contre 46 071 l'année dernière). Les pages les plus vues (après la page d'accueil et les fiches spectacles) étant la rubrique festival (3 130) et la page programme du festival (2 795).

Réseaux sociaux

Nous avons communiqué principalement via les réseaux sociaux Facebook et Instagram.

FACEBOOK

A ce jour, la page Facebook *Un neuf trois Soleil !* recense 1,6 k abonnés (contre 1,5 k lors du bilan festival 2024).

Couverture de la page et publications

Entre le 31 janvier, date du premier post relatif au festival (publication du teaser de l'illustration réalisée par Itchi), et le 22 juillet, date du dernier post sur le festival (comprenant le traditionnel retour en images), nous avons publié 43 posts en lien avec le festival (contre 51 l'année dernière). Dans nos 43 publications, nous comptabilisons notamment 20 publications/photos présentant individuellement chaque spectacle, ainsi que les focus programmation villes / parcs / journée anniversaire à Romainville, mais aussi 5 vidéos de présentation de l'équipe en binôme, 5 vidéos retour en images de chaque journée en parc et une vidéo plus longue qui revient sur l'intégralité du festival. Nous avons également republié 3 publications issues d'autres compte Facebook (artistes, compagnies, villes ou lieux partenaires), amenant à un **total de 46 publications relatives au festival**.

Le graphique ci-dessous donne à voir la **couverture totale de notre page Facebook (5,3 k vues)**, soit le nombre de personnes ayant vu au moins une de nos publications depuis le premier jusqu'au dernier post relatif au festival. On enregistre deux pics plus importants : le 7 avril, ce qui correspond au post annonçant l'arrivée du programme papier, et le 30 avril, qui correspond à la date de publication des deux posts qui se concentrent sur les programmations dans les villes partenaires et dans les parcs. Pour la période du festival, on constate une baisse de fréquentation par rapport à l'année dernière, avec **1,5 k vues de différence**, expliqué notamment par le fait que nous étions davantage présents sur Instagram, en story.



Sur les 46 posts concernant le festival, on comptabilise **283 mentions « j'aime » ou autres « réactions », 1 commentaire et 35 partages**. En 2024, nous avons 404 réactions, 15 commentaires et 62 partages. On constate là encore une baisse dans l'interaction générée par nos posts.

La publication la plus vue est l'un des posts concernant les présentations de spectacles, il s'agit de Boum qui berce (publiée le jeudi 17 avril). Elle a été vue par 1781 personnes, a généré 4 mentions « j'aime » et autres réactions et a été partagée 6 fois.

La publication la plus likée reste l'annonce de l'affiche, publiée le jeudi 6 mars. Elle comptabilise à elle seule 27 « j'aime » et autres réactions, ce qui est bien supérieur au reste des publications concernant le festival.

INSTAGRAM

Le compte Instagram @unneufTroissoleil compte à ce jour 1 582 abonnés (contre 1 178 à la même époque l'année dernière).

Les publications en lien avec le festival s'élèvent à 43 (contre 52 sur l'édition précédente), dont 20 publications qui présentent la programmation (que ce soit des publications entièrement dédiées à un spectacle ou des publications récapitulatives du programme en parcs et dans les villes partenaires) et 16 vidéos « Reels » (contre 6 l'année précédente). Cette baisse du nombre de posts s'explique en partie par un désir de proposer d'autres formats – tels que les Reels – qui nécessitaient une autre organisation du temps de travail et d'autres compétences (montage, mixage, etc.), mais aussi plus de stories.

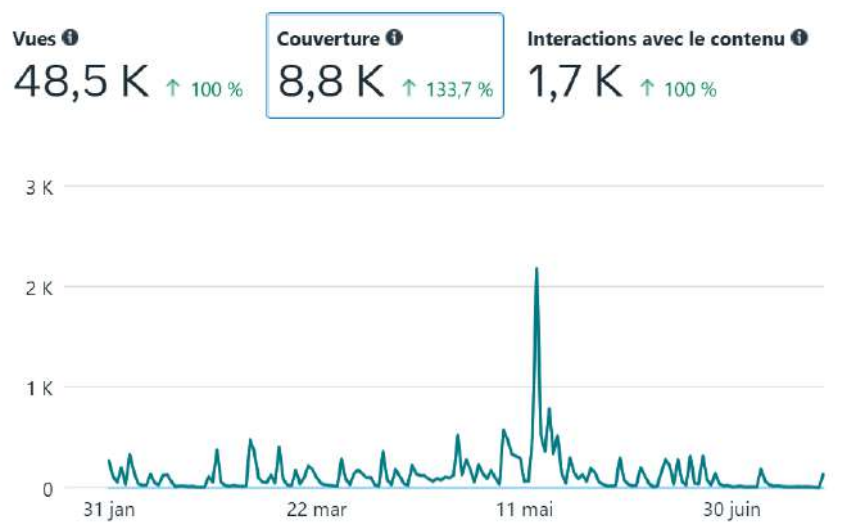
On comptabilise en moyenne :

- **742 vues** par publication (contre 542 en 2024) en se basant sur le nombre d'impressions (le nombre total de vues obtenues par une publication) : 3 434 pour la publication la plus vue (l'annonce de l'affiche du festival, postée le 6 mars) et 1 984 pour la vidéo « Reel » la plus vue (le teaser du festival, réalisé par notre illustrateur Itchi).
- **29 mentions « J'aime » par publication** (contre 22 l'année dernière). La publication la plus likée est celle annonçant l'affiche du festival, qui comptabilise 88 likes.

Relayée par plusieurs membres de l'équipe et par l'illustrateur Itchi, le post a touché une audience qui dépasse celle du seul compte @unneuftroissoleil (22% de ceux qui ont vu le post sont nos followers et 78% ne le sont pas).

In fine, nous comptabilisons moins de publications que l'année précédente, mais une moyenne de vues et de mentions « J'aime » supérieure.

Le graphique ci-dessous représente le nombre de comptes uniques qui ont vu au moins l'une de nos publications ou stories, soit au total **8,8 k vues** (dont 4,7 k sur la période du festival)



Il est à noter que le pic le plus important correspond à la date du 14 mai, c'est-à-dire à la veille de la première journée de festival, pour laquelle nous avons publié le teaser réalisé par Itchi et fait de nombreuses stories pour annoncer ce début de festival. **La story postée ce jour-là a été vue 241 fois** (ce qui est beaucoup plus élevé que la moyenne de 133 vues pour l'ensemble des stories).

Dans la continuité de ce qui a été fait les années précédentes, nous avons créé **5 publications destinées à présenter les différents pôles** qui composent l'équipe et leurs activités (pendant ou en dehors du festival). Concernant le format, nous avons voulu rester dans l'esprit de ce qui avait été fait pour les fêtes de fin d'année, sous forme de « Reels » Instagram. L'équipe du festival a ainsi été présentée aux internautes lors de mini interviews reprenant la thématique spéciale de cette édition 2025 – les 18 ans du festival –, avec plusieurs questions autour de « Comment c'était d'avoir 18 ans ? ». Ces publications ont une nouvelle fois suscité beaucoup de réactions, renforçant possiblement le lien « humain » entre l'association et son audience.

Cliquez sur le visuel pour découvrir l'interview (via Instagram)



A la fin de chaque journée de festival se déroulant en parcs, nous avons également réalisé des retours en images sous forme de Reels, avec des vidéos de chacun des spectacles et installations de la programmation du jour. Pour certains parcs, nous avons inclus le **témoignage de familles présentes sur ces journées-là**. Parfois, elles connaissaient le festival depuis plusieurs années, tandis que d'autres venaient pour la première fois. Ces interviews sont précieuses et drôles, les enfants apparaissant aussi à l'image. Ces formats continuent de tisser un **lien plus dynamique et humain avec l'audience**, qui a globalement bien réagi (en moyenne 950 vues par vidéo).

Les réseaux sociaux ont été un bon moyen d'interagir avec les festivaliers, en créant des publications régulières et « fun » afin de promouvoir les spectacles/installations, mais aussi la préparation du festival. A l'avenir, il nous semble important de continuer à créer ce type de contenu.

LINKEDIN

Sur cette édition 2025, nous avons également été un peu plus actifs sur le réseau LinkedIn. *Un neuf trois Soleil !* étant aussi un pôle ressource pour les professionnel·les de la culture et de la petite enfance, il nous a semblé important d'alimenter notre compte LinkedIn dans ce sens.

A ce jour, nous comptabilisons **110 abonnés sur le compte**. Depuis la première publication concernant le festival (en date du 3 mars), le compte **a gagné 37 abonnés**.

Au total, 7 publications concernant le festival ont été postées, dont 4 visuels fixes, 3 formats vidéo courts, et une republication d'un post de la DRAC Île-de-France.

A l'instar des autres réseaux de l'association, **la publication la plus likée est celle de l'annonce de l'affiche**, qui comptabilise **24 mentions « j'aime »** et autres réactions.

La publication la plus vue est celle du teaser du festival, avec **309 vues**.

Enfin, **la publication la plus repostée est celle du programme de la rencontre professionnelle du festival**, avec **5 republications**.

5/ Autres outils de communication

TEASER

À l'occasion de cette 18^e édition, notre illustrateur, l'artiste Itchi, a réalisé un teaser d'une minute en reprenant les éléments visuels de l'affiche. Cette courte vidéo présentait les dates du festival, les spectacles et les lieux de la programmation, nos partenaires, ainsi que le site internet pour retrouver toutes les informations complémentaires. Diffusé le 14 mai, le jour du lancement du festival, le teaser a été relayé à la fois dans notre newsletter et sur nos réseaux sociaux. Sur les réseaux, il a rencontré un bel écho : avec près de 2 000 vues, il s'agit de notre Reel le plus regardé.

En complément de sa fonction informative (il a permis de rappeler, dès l'ouverture de l'événement, les informations essentielles destinées au public), ce teaser a permis de renforcer la visibilité en ligne du festival et de toucher un public plus large (48% des personnes ayant vu le Réel ne font pas partie de nos followers).

Nous aurions souhaité aller encore plus loin dans son déploiement, mais le teaser n'ayant été terminé que peu de temps avant le début de l'événement, son exploitation a été malheureusement limitée dans le temps.

Retrouvez le teaser [ICI](#)

LA CHANSON DES 18 ANS D'UN NEUF TROIS SOLEIL !



Pour célébrer les 18 ans de l'association, nous avons également demandé à **Juliette Plihon**, de la compagnie La Balbutie et artiste associée sur cette saison, d'imaginer une chanson d'anniversaire originale. Sur l'air de *La valse à mille temps* de Jacques Brel, Juliette a posé sa voix pour chanter le festival, son public, ses partenaires et ses artistes.

Présentée lors de la **journée d'anniversaire du festival**, le dimanche 25 mai 2025, au Pavillon de Romainville, la chanson a ensuite été diffusée via tous nos canaux de diffusion : dans une newsletter, sur notre site internet et sur nos réseaux sociaux.

Retrouvez la chanson [ICI](#)

LE PODCAST ANNIVERSAIRE

Cette année, le format des *P'tits coups de fil d'Un neuf trois Soleil !* a été repensé. Face aux statistiques d'écoutes assez faibles, qui n'étaient pas vraiment à la hauteur de l'investissement fourni, nous avons décidé de changer de cap. En concertation avec Véronique Soulé, qui réalisait les *P'tits coups de fil*, nous avons imaginé **un format plus long (en mode storytelling)** qui se concentrerait sur **cette 18^e édition** et qui permettrait de **raconter également l'histoire du festival Un neuf trois Soleil !**, de son évolution et des personnes qui le font vivre depuis des années.

Ce nouveau format permet à la fois d'essayer de nouvelles idées, tout en marquant le coup de cette édition anniversaire. Des **interviews audios ont ainsi été menées auprès d'une vingtaine de personnes** : plusieurs membres de l'équipe *Un neuf trois Soleil !*, des membres fondateurs de l'association, des partenaires festival, des artistes programmés sur cette édition, des professionnel·les petite enfance, des bénévoles, mais aussi des personnes du public présentes dans les journées en parc.

La qualité des échanges, mais surtout la densité des contenus recueillis, nous conduit à repenser le format de ce podcast pour **mieux valoriser cette matière**. En effet, le nombre d'interviews réalisées est important et la durée des enregistrements est conséquente. Actuellement, le montage est encore en cours et nous espérons pouvoir publier le podcast sur la saison 2025-2026.

5/ Goodies

Badges et stickers

Un nouveau **badge avec le visuel du festival 2025** a été conçu et distribué à l'équipe, aux artistes invités ainsi qu'aux bénévoles. Ce badge, officiant comme petit souvenir symbolique, a rencontré un bel enthousiasme.

Dans le même esprit festif et toujours pour célébrer cette édition anniversaire, nous avons également fait réaliser une centaine de **planches stickers reprenant les visuels des trois dernières affiches réalisées par Itchi**. Ces stickers colorés et ludiques ont été largement plébiscités par les tout-petits et leurs familles, à qui ils ont été offerts lors des week-ends dans les parcs, ainsi que lors de notre journée d'anniversaire au Pavillon de Romainville. Une manière joyeuse et accessible de prolonger l'identité visuelle du festival.

Partenariat avec la Ferme de Sainte Marthe

Nous avons de nouveau fait appel à la Ferme de Sainte Marthe (qui nous fait bénéficier de prix très avantageux – 50 % de réduction sur nos commandes) pour commander des **graines de fleurs mellifères, issues du mélange « Nourrir les papillons »** (graines pouvant être semées de mars à juin, mais aussi de septembre à octobre).

Fidèles à notre volonté de replacer nos activités au plus près des éléments naturels et transmettre l'idée d'un lien nécessaire entre « enfant, art et nature », de petits sachets de graines individuels ont ainsi été confectionnés et distribués gratuitement aux festivaliers.

Ces initiatives ont, une fois encore, suscité un accueil très chaleureux de la part des visiteurs.





10. IMPACT ENVIRONNEMENTAL

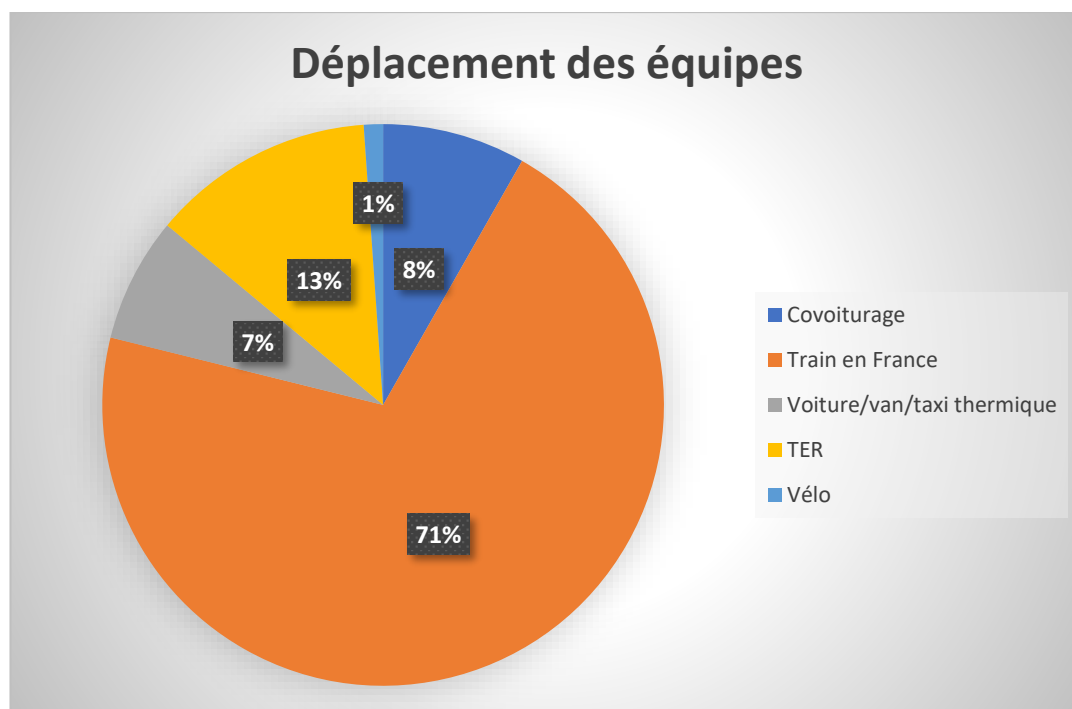
L'association *Un neuf trois Soleil !* s'inscrit dans une démarche d'éco-responsabilité.

Depuis la création de l'association, la philosophie de ses projets est empreinte de cette **responsabilité sociétale** : temps de réflexion sur l'accès à la nature des tout-petits, développement du jeu libre en extérieur et avec des éléments naturels dans le cadre de ses parcours d'ateliers artistiques, temps de formation des professionnel·les de la petite enfance autour de la familiarisation avec la nature – les parcours sensibles au cœur du vivant, etc.

Soucieuse de l'environnement, elle met en œuvre depuis plusieurs années la réduction de son impact écologique en mettant en place sur le festival le co-voiturage, le tri sélectif des déchets, le compostage des restes alimentaires, l'usage de gourdes, les repas végétariens commandés au plus juste des quantités nécessaires et commandés auprès de cuisinières soucieuses des saisons et du gaspillage alimentaire, etc.

Afin de mettre en place un diagnostic environnemental, nous avons cette année recueilli auprès de toutes les compagnies accueillies les **éléments nécessaires au calcul de l'empreinte carbone de leur venue sur le festival**.

Les données sont brutes et nous n'avons encore qu'une année témoin qui nous permettra de comparer sur les prochaines éditions l'évolution de notre impact carbone mais voici les éléments recueillis :



>> 7522 km effectués par les équipes avec une grande majorité des déplacements effectués en train.

>> 2547 km de déplacement de décor – avec une équipe à vélo (pour 27 km !), le reste étant transporté en fourgon.

Pour les compagnies programmées dans les parcs départementaux (Sausset, Georges-Valbon, Jean-Moulin – Les Guilands, L'Île-Saint-Denis et La Poudrerie), nous avons joint la charte pour le respect de l'environnement rédigée par la Direction de la nature, des paysages et de la biodiversité du département de la Seine-Saint-Denis.



un neuf trois
soleil !

11. L'ÉQUIPE DU FESTIVAL

- **Laure Le Goff**, direction
- **Aurore Brosset**, en remplacement congé maternité de Laure Le Goff
- **Emilie Lucas**, administration
- **Ludovic Blanchard**, coordination
- **Mathilde Pierre**, formation
- **Manon Bréhélin**, action culturelle
- **Anouchka Unel-Erdogan**, communication
- **Kathlyne Poncet**, communication (*apprentie*)
- **Louison Pommereau**, action culturelle (*stagiaire*)
- **Valentine Vançon-Hermet**, médiation (*stagiaire*)
- **Stéphanie Houssard**, régie générale
- **Itchi**, illustration
- **Loïc Le Gall**, graphisme
- **Olive Jouanno, Coline Jaffrelot, Frédéric Chevreux, Ghuyal Chevreux, Christine Ryndak, Françoise Massoulié, Leticia Marin, Laëtitia Juan-Samah, Nathalie Martin, Stéphane Boulanger, Françoise Rossignol, Lucile Maitre, Véronique Soulé, Sarah Genot, Clémence Bélénus, Flora Morel, Juliette Plihon, Hestia Tristani, Hélène Bartoli, Marion Monier, Claire Kavass et Valérie Bayard**, bénévoles.



ANNEXE

Liste des spectacles et installations

BOUM QUI BERCE – Compagnie Small Room / bal participatif / dès 6 mois (création 2025)

SOUS LE LIVRE – Gerry Quévieux et Sidonie Rocher / installation micro-spectaculaire : danse et objets poétiques / dès 9 mois (création 2025)

À PETITS PLIS – Compagnie L'Esprit de la Forge / arts plastiques, arts du mouvement et musique / dès 1 an (création 2025)

GROIN – Compagnie Cœur Mimosa / théâtre / dès 1 an (création 2025)

LES EXPLORATEURS DE SENS – Meaghan Matthews / installation d'exploration artistique / dès 1 an

PLUIE ? – Benoît Sicat / impromptu sonore participatif / dès 1 an (création 2025 / lauréat Courte-Échelle)

VOX, LE MOT SUR LE BOUT DE LA LANGUE – Compagnie La Balbutie / théâtre vocal et sonore / dès 1 an (lauréat Courte-Échelle)

TOUT COMME MOI – Collectif 4^{ème} Souffle / clown, acrobatie et violoncelle / dès 18 mois (création 2025)

TABULA – Compagnie Épiderme / danse et musique / dès 18 mois (création 2024 / lauréat Courte-Échelle)

CABANES – Compagnie Les Cils / danse / dès 2 ans

ENTRE-CORDES – Compagnie Modo Grosso / cirque et musique / dès 2 ans

LES FORCES RONDES – Compagnie Melampo / théâtre d'images sur vélo / dès 2 ans

RIDE – Compagnie Juste Après / parcours immersif : matière, mouvement, marionnette et danse / dès 2 ans

UN MENSONGE – Compagnie Act2 – Catherine Dreyfus / danse / dès 2 ans

UN JARDIN POUR DEMAIN – Collectif I am a bird now / installation sonore immersive / dès 2 ans (espace cabane) – dès 5 ans (installation sonore)

MOI AUSSI ! – Compagnie Un loup pour l'homme – Académie Fratellini / cirque / dès 3 ans

PHASMES – Compagnie Libertivore / cirque et danse / dès 4 ans



Un neuf trois Soleil !

www.unneuftroissoleil.fr | contact@unneuftroissoleil.fr

L'association *Un neuf trois Soleil !* est soutenue par le Conseil départemental de la Seine-Saint-Denis, la région Île-de-France, le ministère de la culture / DRAC et la ville de Romainville.



Soutenu
par



**MINISTÈRE
DE LA CULTURE**

*Liberté
Égalité
Fraternité*

